

RÉPUBLIQUE ET CANTON DE GENÈVE

MAIRIE DE JUSSY



Comptes rendus
administratif et financier
Exercice 2011

LE MOT DU MAIRE

A la Présidente du Conseil municipal,
A Mesdames et Messieurs les membres du Conseil municipal,
Aux habitants et habitantes de la Commune de Jussy,

En conformité avec la loi sur l'administration des communes du 13 avril 1984, c'est avec grand plaisir que je vous sou mets le compte-rendu administratif et financier de la Commune de Jussy pour l'exercice 2011. Il s'agit d'un document clé de la démocratie qui vous permettra de prendre connaissance de l'ensemble des actions soutenues et réalisées par vos élus dans le courant de l'année civile.

Suite aux élections communales de 2011, le Conseil municipal a subi une refonte importante: sur les 13 élus municipaux, nous pouvons relever 9 nouveaux conseillers. Cette nouvelle équipe a très rapidement pris connaissance des projets en cours et a mis toutes ses compétences au service de la collectivité. L'engagement et le travail réalisé sont remarquables. Je les remercie très sincèrement pour leur collaboration.

La répartition des différents dicastères au sein de l'Exécutif s'est réalisée de manière naturelle en tenant compte des connaissances et des aspirations de chacun. Un grand merci à mes collègues pour leur investissement et leur dévouement. Un travail collaboratif de qualité nous a permis de mener à bien des projets.

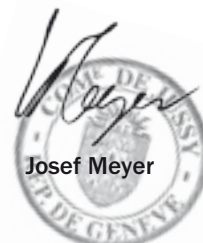
Le Plan Directeur Communal (PDCoM) a été adopté lors de la dernière séance de l'ancienne législature. Ce dernier donne un cadre pour un avenir qui se veut harmonieux pour notre village, avec toujours à l'esprit de participer au développement du «Grand Genève» mais en affirmant notre rôle d'être «le poumon vert» de la région. Un esprit qui, j'en suis persuadé, correspond parfaitement bien aux aspirations de notre population.

Le rapport administratif 2011 me permet de mettre en évidence l'ensemble des activités très variées qui sont organisées au sein de la Commune de Jussy. Un grand nombre de personnes sont engagées dans différentes sociétés et associations qui animent la commune, c'est notamment grâce à elles que nous pouvons dire «qu'il fait bon vivre à Jussy». Un grand merci à vous tous.

C'est avec une grande satisfaction que je peux vous présenter des résultats financiers très sains. La clôture de l'exercice fait état d'un bénéfice conséquent malgré des amortissements supplémentaires. Ces chiffres démontrent que la gestion financière de la commune est bien assurée et que les rentrées fiscales sont importantes. Ces dernières années, la situation financière confortable de la commune nous a permis d'abaisser le taux du centime additionnel.

Une commune ne peut fonctionner sans un personnel de qualité. A Jussy, nous avons de la chance de pouvoir compter sur des collaboratrices et collaborateurs très engagés qui investissent toute leur énergie et leur savoir-faire pour satisfaire les concitoyens. Au nom de tous les habitants et habitantes de la Commune de Jussy, je tiens à leur adresser mes chaleureux remerciements.

A mon tour de vous remercier de la confiance témoignée et de vous souhaiter une bonne lecture de ce document.





Conseils exécutif et municipal

INFORMATIONS
PRATIQUES
2011-2012

Des élections municipales ayant eu lieu le 17 avril 2011, les données ci-dessous sont valables dès le 1^{er} juin 2011.

Le Conseil exécutif



Maire

Josef MEYER

Conseiller municipal
de 1999 à 2003
Adjoint de 2003 à 2011
Maire depuis 2011

En charge des dicastères:
«Travaux publics et sécurité»
et «Urbanisme, environnement
et agriculture»

Adjoints

Anne-Françoise MOREL

Conseillère municipale
de 2003 à 2011
Présidente du Conseil
municipal 2005-2006
Adjointe depuis 2011

En charge des dicastères:
«Administration» et
«Ecoles et sports»

Denis CHENEVARD

Conseiller municipal
de 2003 à 2007
Président du Conseil municipal
2006-2007
Adjoint depuis 2007

En charge des dicastères:
«Bâtiments» et «Loisirs,
jeunesse et vie sociale»

**BUREAU DU CONSEIL
MUNICIPAL**

Au 1^{er} juin 2011, le Conseil municipal se présente comme suit:



Présidente
Géraldine MATHIEU
Conseillère dès 2007



Vice-président
Jean-Daniel BAUD
Conseiller dès 2007



Secrétaire
René BEAUD

**CONSEILLÈRES
ET CONSEILLERS
MUNICIPAUX**



Sandra
BOLZONELLO
Conseillère dès 2007



Cyril BUGNON
Conseiller dès 2011



Patricia
CROUSAZ PANTET
Conseillère dès 2011



Nicolas
EMMENEGGER
Conseiller dès 2011



Catalina KAUZ
Conseillère dès 2011



Richard McALLISTER
Conseiller dès 2011



Alain MAGISTRA
Conseiller dès 2011



Louise MARTIN
Conseillère dès 2011



Philippe
OTHENIN-GIRARD
Conseiller dès 2011



Myriam RIVOLLET
Conseillère dès 2011



Olivier SOMMER
Conseiller dès 2007

FORMATION
DES COMMISSIONS
PERMANENTES

Travaux publics et sécurité

*Routes et Signalisation – Sécurité routière – Sécurité civile
– Gestion des déchets*

Président	Jean-Daniel BAUD
Vice-présidente	Patricia CROUSAZ PANTET
Membres	Cyril BUGNON Alain MAGISTRA Louise MARTIN
Membre de l'exécutif responsable	Josef MEYER
Remplaçant	Denis CHENEVARD

Bâtiments

Constructions et Entretien bâtiments – Energie – Cimetière

Président	Cyril BUGNON
Vice-président	Nicolas EMMENEGGER
Membres	Sandra BOLZONELLO Richard McALLISTER Philippe OTHENIN-GIRARD
Membres de l'exécutif responsables	Denis CHENEVARD
Remplaçant	Josef MEYER

Urbanisme, environnement et agriculture

*Urbanisme et Aménagement – Agriculture – Drainages et
Assainissement – Forêts*

Présidente	Géraldine MATHIEU
Vice-présidente	Patricia CROUSAZ PANTET
Membres	Sandra BOLZONELLO Richard McALLISTER Olivier SOMMER
Membre de l'exécutif responsable	Josef MEYER
Remplaçant	Anne-Françoise MOREL

Administration

*Finances – Votations et Elections – Recensement et
Naturalisations – Administration générale – Promotion
économique – Communication*

Président	Alain MAGISTRA
Vice-présidente	Louise MARTIN
Membres	Jean-Daniel BAUD Patricia CROUSAZ PANTET Nicolas EMMENEGGER
Membre de l'exécutif responsable	Anne-Françoise MOREL
Remplaçant	Josef MEYER

Ecoles et sports*Ecole – Crèche et Garderie – Sociétés sportives*

Présidente	Myriam RIVOLLET
Vice-président	Philippe OTHENIN-GIRARD
Membres	Catalina KAUZ Richard McALLISTER Géraldine MATHIEU
Membre de l'exécutif responsable	Anne-Françoise MOREL
Remplaçant	Denis CHENEVARD

Loisirs, jeunesse et vie sociale*Manifestations – Culture – Sociétés locales – Jeunesse
– Aînés*

Présidente	Catalina KAUZ
Vice-président	Philippe OTHENIN-GIRARD
Membres	Jean-Daniel BAUD Sandra BOLZONELLO Myriam RIVOLLET Olivier SOMMER
Membres de l'exécutif responsable	Denis CHENEVARD
Remplaçant	Anne-Françoise MOREL

Commission de réclamation

Présidente	Louise MARTIN
Vice-présidente	Patricia CROUSAZ PANTET
Membres	Alain MAGISTRA Philippe OTHENIN-GIRARD Myriam RIVOLLET



Le lieu des débats.



Activités du Conseil municipal

ACTIVITÉS DU CONSEIL MUNICIPAL

Le Conseil municipal a siégé 12 fois en 2011. Il a pris 9 délibérations et s'est prononcé sur 2 votes de principe. Ci-dessous le résumé des points traités les plus importants:

7 février 2011

- Bilan et suite à donner au projet «Patrouilleuses scolaires».
- Dépôt d'entreprises sur un terrain agricole à Jussy-le-Château.
- **Délibération** – Mise en souterrain des lignes électriques route des Beillans, route de la Léchère, route de Bellebouche, route de Château-l'Evêque.

7 mars 2011

- Résolution – Adoption de Plan Directeur Communal.

4 avril 2011

- Présentation des comptes 2010.
- **Décision** – Poursuite du projet «Patrouilleuses scolaires».

18 avril 2011

- Adoption des comptes 2010 de la Fondation de la commune de Jussy pour le logement.
- **Délibération** – Adoption des comptes communaux 2010.
- **Délibération** – Adoption des crédits budgétaires complémentaires 2010.

2 mai 2011

- Présentation et adoption du compte-rendu administratif 2010.
- Rapport de l'Exécutif et prise de position sur le projet d'installation d'un mur de tir par l'Arc Club.
- Construction d'un point de collecte des ordures aux Prés-Seigneur.

6 juin 2011

- Lecture de l'arrêté du Conseil d'Etat du 13 avril 2011 validant les élections des Conseils municipaux du 13 mars 2011, publié dans la FAO du 15 avril 2011.
- Prestations de serment des Conseillers municipaux entre les mains du doyen d'âge, Jean-Daniel Baud.
- Election du Bureau du Conseil municipal pour la période 2011-2012.
- Nomination des diverses commissions.

27 juin 2011

- **Délibération** – Cautionnement par la commune de Jussy d'un crédit de CHF 12 000 000.– auprès de la Banque Cantonale de Genève en faveur de la Fondation de la commune de Jussy pour le logement.
- Présentation de la Fondation de la commune de Jussy pour le logement et de ses buts.
- Présentation du projet de construction de 24 appartements autorisé par le DCTI en date du 18 mai 2009 sur la parcelle n° 856, feuille 25, d'une surface de 9240 m², située en zone 4B protégée, propriété de la Fondation de la commune de Jussy pour le logement.

5 septembre 2011

- Nomination des président(e)s et vice-président(e)s des locaux de vote 2012.
- Présentation des décisions prises dans le cadre de l'Assemblée générale de l'ACG de financements par le Fonds intercommunal.
- Présentation des propositions de modification des statuts du personnel de l'administration communal.

3 octobre 2011

- Discussions préliminaires sur le concept de signalétique sur le territoire communal.
- Présentation des statuts de la Fondation de la commune de Jussy pour le logement.

31 octobre 2011

- Présentation du budget 2012.
- Présentation des décisions prises dans le cadre de l'Assemblée générale de l'ACG de financements par le Fonds intercommunal.
- Présentation des candidats du Conseil municipal au sein du Conseil de la Fondation de la commune de Jussy pour le logement.

14 novembre 2011

- **Délibération** – Approbation du budget 2012.
- **Délibération** – Fixation du montant minimum de la taxe professionnelle communale.
- Désignation des représentants du Conseil municipal au sein du Conseil de la Fondation de la commune de Jussy pour le logement.
- Désignation d'un représentant du Conseil municipal au sein du Comité du Groupement intercommunal de la crèche Les Loupiots du Chambet.
- Discussion générale concernant le projet Franco-Valdo-Genevois.

12 décembre 2011

- **Délibération** – Proposition d’amortissements complémentaires sur l’exercice comptable 2011.
- **Délibération** – Proposition de modification des statuts du personnel communal.
- **Délibération** – Résolution relative au projet de schéma directeur cantonal Genève 2030 et au projet de concept de plan directeur cantonal Genève 2030 – concept de l’aménagement cantonal.
- **Vote de principe** – Clair-Vivre: rapport de la commission ad hoc et discussions préliminaires.
- **Vote de principe** – Sécurité sur la route cantonale et discussions préliminaires.

**FORMATION POUR
LE CONSEIL MUNICIPAL**

Une réunion de travail en extérieur s’est déroulée le 3 septembre 2011 à Cerniat (Fribourg). L’ensemble du nouveau Conseil municipal a été convié.

Au programme:

- brève formation par le Service de surveillance des communes;
- exposé des dossiers en cours;
- fixation des buts à atteindre pour les 4 prochaines années;
- présentation des visions pour le Jussy de demain;
- fonctionnement d’une autre commune: Cerniat



Le Conseil municipal «au vert» lors de sa sortie à Cerniat.



Rapport de la commission

Travaux publics et sécurité

ROUTES ET SIGNALISATION



Piste cyclable



Station de mesures météorologiques

Routes communales

Outre les travaux d'entretien courant sur les routes, il a été procédé à des retouches du 28 au 30 mars sur les coussins «berlinois» du chemin de la Laiterie afin de les adoucir légèrement.

Routes cantonales

Une autorisation de construire a été délivrée en juin 2011 afin de prolonger la piste cyclable de la route de Jussy ainsi que pour créer une traversée piétonne route de Compois, chemin de Sionnet et route de Jussy a été délivrée en juin 2011.

Deux projets de construction d'un trottoir à la sortie du village, direction Monniaz sont autorisés:

- route de Jussy, chemin de la Laiterie et chemin des Prés-Seigneur
- route de Jussy et route du Château-l'Evêque

Une station de mesures météorologiques a été installée par le DCTI à l'intersection des routes de Jussy et de Compois. Cette dernière permettra une meilleure planification des travaux liés à la viabilité hivernale.

Signalétique

Un projet a été démarré lors de la législature 2007-2011 et sera poursuivi par la nouvelle. Deux propositions devraient être présentées au Conseil municipal: une signalétique pour les parkings en forêt ainsi qu'une propre au village afin d'indiquer les divers commerces et activités.

C'est la commission «Urbanisme, environnement et agriculture» qui est chargée de proposer un projet au Conseil municipal. Ils devront notamment travailler avec des artistes locaux.

SÉCURITÉ ROUTIÈRE

Mise en souterrain des lignes électriques

Une somme de CHF 1853000.- avait été prévue dans le budget 2011. Sur la base des devis, les travaux ont été alors estimés à CHF 1229600.- à la charge de la commune, les branchements chez les privés n'étant pas compris. A ces estimations, il faut ajouter les frais Swisscom, évalués à CHF 200000.- ainsi qu'une réserve de CHF 200000.- pour les imprévus. Lors de sa séance du 7 février 2011, le Conseil municipal a décidé à l'unanimité de réaliser les divers travaux nécessaires à la mise sous terre des lignes électriques et téléphoniques, de poursuivre l'implantation de la fibre optique et d'améliorer le réseau des bouches à incendie. Il a donc accepté la délibération avec un budget pour ces travaux de CHF 1700000.-.

Une autorisation délivrée aux SIG pour l'exécution des travaux électriques du secteur Beillans, Gara, Bellebouche et Château-l'Evêque a été délivrée.

Avant



Après



Une première réunion de chantier s'est tenue le 11 mars et une séance d'informations aux habitants concernant ces travaux a été organisée le 30 mars. Le chantier se déroulera parallèlement sur deux axes.

Grâce à la bonne collaboration des habitants concernés, les travaux se sont déroulés avec un bon rythme.

Ils ont été terminés à fin octobre et le bitume sur la route des Beillans a pu être posé entre le 31 octobre et le 2 novembre.

Les travaux se sont poursuivis sur la route de Bellebouche pour se terminer sur la route du Château-l'Evêque. Seule la dépose des lignes électriques est prévue pour le début 2012.

ÉNERGIE



Nouveau lampadaire

Eclairages

Selon un rapport émanant des Services industriels de Genève, «Eclairage & Illuminations», sur l'énergie utilisée pour l'éclairage public à Jussy, Il ressort une légère augmentation du nombre des luminaires (141 en 2010 et 143 en 2011).

De nouveaux lampadaires ont été installés afin de réaliser des économies d'énergie. Toutefois, même si la chaussée reste bien éclairée, l'éclairage reste doux.

Patrouilleuses scolaires

Ce projet a été mis en place provisoirement en septembre 2010. Un premier bilan a été établi: il est particulièrement positif. Le Conseil municipal a donc décidé de la mise en place définitive de ce service avec toutefois une diminution du temps de présence des patrouilleuses, adapté au rythme des passages des enfants.

Toutefois, il a été constaté que sur le chemin de la Laiterie, les enfants se déplacent sans aucun respect des automobilistes. Ce chemin est devenu une récréation permanente et les élèves sont inattentifs. Il sera donc demandé lors de l'instruction routière faite aux écoliers de bien mettre ce point en évidence et de sensibiliser les enfants sur leurs droits et devoirs sur la route.

Suite au succès de cette première expérience ainsi qu'aux nombreuses demandes de parents, il est envisagé de mettre en place une nouvelle patrouilleuse scolaire sur la route de Jussy, en face de la ferme Vuagnat. Ce projet pourrait être réalisé début 2012.

Parking à trottinettes

Le petit préau de l'école a été aménagé en parking à trottinettes. Cette réalisation a fait l'objet d'un reportage à la TV suisse italienne. Plus d'une cinquantaine «d'engins» ont été dénombrés pour 102 élèves.



Parking à trottinettes

TRANSPORTS PUBLICS GENEVOIS

Transports Publics Genevois

Un projet est en cours. Il est le fruit de concertations entre les communes de Puplinge, Presinge et Jussy. Plusieurs idées sont proposées:

- création d'une ligne Jussy-Puplinge-Thônex aux heures de pointe;
- conservation de la ligne C habituelle afin d'assurer le ramassage scolaire;
- création d'une ligne Puplinge-Choulex-Vandœuvres;
- mise en place d'un minibus Lullier-Jussy-Corsinge-Meinier-Vésenaz avec jonction avec la ligne du bord du lac;
- endroits prévus pour les changements de bus: Sionnet et Puplinge.

Ce projet a bien été reçu par les TPG et les communes espèrent qu'ils puissent être mis en place en 2013.

Ligne desservant Jussy: C

Cette ligne est longue de 13 km 450 et le bus met 33 minutes au départ de Malagnou P+R Sous-moulin jusqu'à Monniaz. En 2011, elle a transporté 673 000 voyageurs et parcouru un total de 2662 000 km. Les frais annuels se montent à CHF 3664 745.– pour un taux de couverture de 22,7%.

Proxibus

En janvier, le service Proxibus a malheureusement été supprimé, malgré nos nombreuses protestations écrites et verbales.

Noctambus

En fin d'année 2011, les lignes Noctambus bénéficient de nouvelles appellations. Les chiffres disparaissent au profit des lettres faisant référence à des noms d'étoiles et de constellations. La ligne n°16 (Jussy/Monniaz) s'appelle donc la ligne NK (Kaffa).

Selon le rapport statistique Noctambus, 116 260 usagers ont emprunté en 2011 la ligne N16, soit une progression de 12,17%. A relever toutefois, que la fréquentation pour Jussy et Monniaz est extrêmement faible, seulement 14 481 passagers.

SÉCURITÉ CIVILE**Police**

Le Poste de la Pallanterie est un poste de proximité en charge d'un secteur important regroupant 11 communes dont Jussy.

La Police de Genève a fait parvenir à tous les ménages genevois «Les bons gestes avant de sortir...» en prévention des cambriolages. Des exemplaires sont à votre disposition à la Mairie.

Incendie et secours, extraits du rapport du Capitaine des pompiers de Jussy

Lors de sa séance du 7 mars, le Conseil municipal a décidé de procéder à deux incorporations de sapeurs par an: au 1^{er} janvier et au 1^{er} juillet.

En 2011, l'effectif a accueilli un nouveau sapeur: Bryan Cappelletti et le caporal Sébastien Kauz a été nommé au grade de sergent. La compagnie compte au 31 décembre 2011: 28 sapeurs-pompiers volontaires.

En résumé, l'année 2011 s'est révélée très calme, notre compagnie n'étant intervenue qu'à 7 reprises seule sur la commune de Jussy, le SIS est lui intervenu seul à 9 reprises sur notre commune et une intervention en mixte avec le SIS, à savoir: 1 x feu de nature (broussaille), 3 x accidents sur la voie publique, 2 x fuites de matières chimiques, 1 x inondation, 2 x secours à personnes, 1 x récupération animaux et 7 x destructions de nids de guêpes.

Les chefs d'intervention ont effectué une intervention sur la commune de Gy (feu d'habitation) et 3 interventions sur la commune de Meinier (feu de véhicule, feu de broussaille et divers technique), ceci en vertu de l'entraide communale et de la convention passée entre les autorités de Gy, Jussy et Meinier. Cela fait maintenant 4 ans que le concept CI pour ces communes existe. A ce jour, toutes ces interventions se sont parfaitement déroulées.

Au cours de l'année 2011, la compagnie a effectué un total de 1683 heures en service commandé soit une diminution d'environ 6% par rapport à 2010.

Le 24 septembre, elle a eu la visite du capitaine Decrind représentant la Sécurité Civile pour l'inspection triennale de la compagnie. Cette inspection a été réussie avec félicitations.

Pour la première fois à Jussy, la compagnie compte un instructeur dans ses rangs: le Sergent Sébastien Kauz. Ceci est très important afin d'assurer la formation des nouveaux pompiers pour nos corps communaux.

Bilan pour l'année 2011

L'ambiance au sein de la compagnie reste excellente, que cela soit pour les différents exercices ou pour les interventions, un bon esprit de camaraderie règne au sein de notre corps. Je profite également pour vous faire part de ma satisfaction à diriger la compagnie de Jussy.

En effet, les conditions actuelles nous permettent d'assurer notre mission de secours, tout en respectant les mesures de sécurité et en y incluant également ce petit plus que seul un corps constitué de volontaires peut y apporter.

J'ai également de la chance avec l'état-major et les cadres de la compagnie qui m'épaulent efficacement. Le travail de l'ombre est réalisé d'une manière parfaite, que ce soit au niveau administratif ainsi que pour la préparation des exercices. L'instruction qui est dispensée lors des exercices est primordiale. Ceci pour accomplir notre tâche dans les meilleurs délais et surtout avec un maximum de sécurité pour les intervenants.

Je tiens à remercier l'ensemble de la compagnie pour son engagement, que ce soit lors des interventions ou des exercices. Son attitude et sa motivation sont exemplaires.

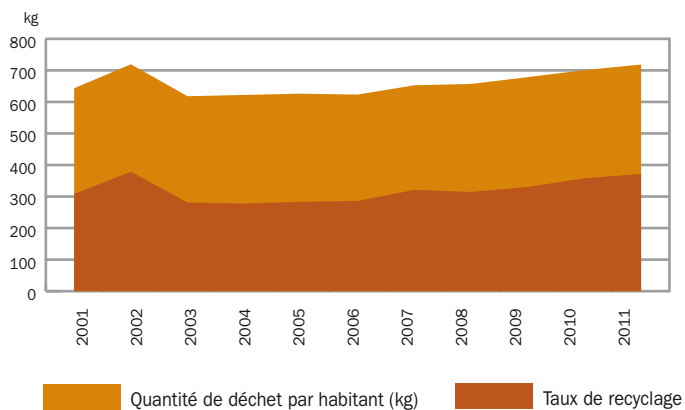
Je peux vous assurer que les autorités communales ainsi que les habitants de Jussy peuvent compter sur une compagnie de sapeurs-pompiers compétente, motivée et surtout disponible et ceci bien entendu 24h/24h et 365 jours par année.

Capitaine Desiderio TOLLARDO

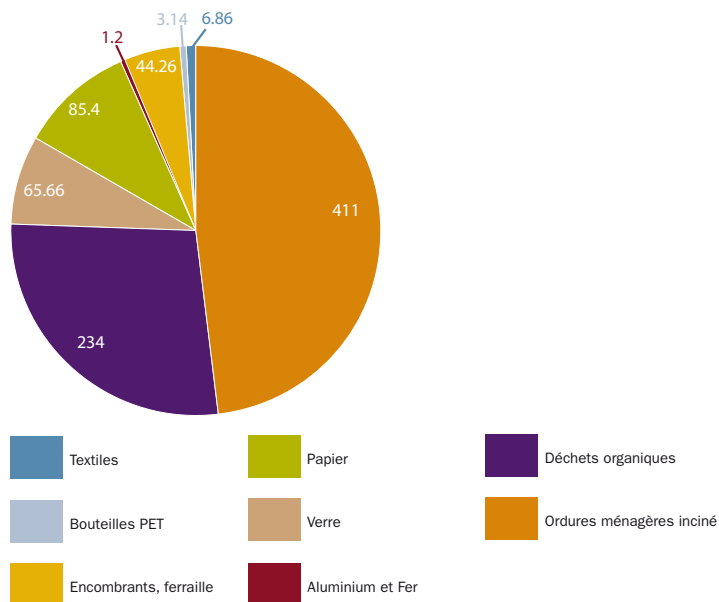
RÉCUPÉRATION DES DÉCHETS

En 2011, la commune a recyclé 51,73% de ses déchets, alors que l'objectif cantonal est de 50%.

Evolution de la quantité de déchets par habitants de 2001 à 2011 et du taux de recyclage



Déchets recyclés en 2011 en tonnes





Rapport de la commission

Bâtiments

CONSTRUCTIONS ET ENTRETIEN BÂTIMENTS



Ascenseur desservant l'ensemble du bâtiment.



Salle du Nord (rez-de-chaussée).



Salle des Voirons (rez-de-chaussée).

Mairie

Dès 2007, des discussions concernant la redistribution des locaux de la Mairie sont entamées. Le secrétariat ainsi que le bureau de l'Exécutif étant difficiles d'accès pour les personnes à mobilité réduite.

La commission «Bâtiments» de la législature 2007-2011 étudie une réaffectation des locaux. Dans un premier temps, un bureau d'accueil est créé au premier étage et un appel d'offre est lancé pour la rénovation complète du bâtiment.

Lors du Conseil du 7 avril 2008, présentation du dossier du bureau d'architectes choisi. La commission «Bâtiments» se réunira à plusieurs reprises avec les architectes afin de préparer une première présentation des travaux au Conseil le 6 octobre 2008. La genèse et les contraintes de ce projet son diverses:

- la mise en place d'un système de sécurité, de sorties de secours, d'un ascenseur, etc...
- la révision de la totalité de l'installation électriques (vétusté) ainsi que des sanitaires;
- l'appartement dans les combles doit être préservé.

Le 2 mars 2009, les plans des différents étages avec la répartition des salles et leur fonction sont présentés. Une première estimation est proposée au Conseil avec des dossiers pour étude. La demande d'autorisation de construire est ensuite déposée et cette dernière sera traitée par tous les services de l'Etat pour être acceptée le 23 septembre 2009.

La commission «Bâtiments» poursuit son travail et informe régulièrement le Conseil. Le 29 mars 2010, une présentation détaillée des différents travaux est faite aux conseillers:

- création d'une rampe d'accès détachée du bâtiment afin de pouvoir offrir une vision sur les pierres de soubassement qui sont d'une qualité exceptionnelle;
- conservation d'un appartement de 80 m² sous les combles;
- désamiantage du bâtiment, notamment avec le changement des fenêtres;
- réfection des plafonds des salles du rez-de-chaussée pour des raisons de sécurité incendie;



Salle communale (rez-de-chaussée).



Carnotzet (sous-sol).



Cuisine du carnotzet (sous-sol).

Salle du Conseil municipal (1^{er} étage).

Lors de la séance du 19 avril 2010, le Conseil municipal a adopté à l'unanimité la délibération permettant de transformer le bâtiment de la Mairie, d'ouvrir un crédit de CHF 2635 000.– pour la réalisation des travaux, de comptabiliser ce montant au compte des investissements puis de le porter à l'actif du bilan de la commune de Jussy (dans le patrimoine administratif), de financer ces travaux par les liquidités communales et d'amortir la dépense nette prévue de CHF 2700 000.– au moyen de 30 annuités de CHF 90 000.– qui figureront au budget de fonctionnement.

Le 6 décembre débutent les travaux.

Des modifications au projet initial ont dû être apportées:

- au sous-sol, les canalisations doivent être changés au vu de leur état de vétusté;
- sous les combles, la toiture semble à fortement souffert d'infiltrations d'eau et de neige: remplacement des tuiles, de la couverture avec une isolation renforcée, ainsi qu'un remplacement de certains chevrons;
- suppression de l'ancienne toiture d'origine (1877) ne servant plus à rien et permettant ainsi de gagner des espaces de rangement.

Lors de la séance du 7 février 2011, les conseillers ont accepté, par un vote de principe, le dépassement de crédit de CHF 250 000.– pour le changement de la poutraison et des tuiles de la toitures.

Lors de la séance du Conseil du 16 avril 2012, un point de situation est fait par rapport aux dépenses. Une délibération complémentaire sera nécessaire.

Ecole des Beillans – Garderie

Seule la réfection du petit préau de l'école a été réalisée du 28 au 30 mars.

WC pour les tennis des Beillans

Suite à une demande émanant du Tennis Club de Jussy, la commission «Bâtiments» de la précédente législature a étudié un projet de construction de WC près des terrains de tennis. Les travaux sont estimés à CHF 60 000.–, cette somme a été mise au budget 2012. La commission «Bâtiments» a repris le dossier et a exposé le projet au Conseil. Une demande d'autorisation en procédure accélérée est déposée en juillet et acceptée fin août 2011. Les travaux pourront être entrepris l'année suivante.



Rapport de la commission

Urbanisme, environnement et agriculture

DRAINAGES ET ASSAINISSEMENT

Afin d'assurer le bon fonctionnement des drainages, des collecteurs ont été réalisés en 2011:

- route de Monniaz;
- chemin de l'Oche-Mermoud (en attente d'une demande d'autorisation pour traverser une route pour se brancher dans le Chambet);
- parcelle Micheli, secteur Sionnet/route de la Gara;

FORÊTS

Forêts

Le samedi 8 octobre, l'Association des propriétaires de forêts, en collaboration avec le Service des forêts et avec le soutien des communes de Gy, Jussy et Presinge, a organisé une journée dans les bois à l'occasion de l'année internationale de la forêt.

Une visite a été organisée avec un garde de l'environnement et des arbres secs et dangereux ont été mis en évidence. Ils seront donc abattus à réception des autorisations nécessaires.

Chambotton

Une autorisation d'abattage de 8 peupliers et 8 frênes le long du Chambotton a été délivrée. Les travaux ont débuté en 2011 et se poursuivront en 2012. Une replantation avec des essences (saules et noisetiers) mieux adaptées à cet environnement sera réalisée. De plus, une mise en place de mesures de protection de la lisière (piquet et fil lisse) sera effectuée afin de garantir la régénération du cordon.

Une coupe de bois, le long du Chambotton, sous le Château et à Sionnet, a été effectuée.

Réserves naturelles

Dans le point presse du Conseil d'Etat du 3 février 2011, dans le but d'assurer la protection légale des sites d'importance nationale, régionale et locale, le Conseil d'Etat a validé les périmètres de treize réserves naturelles situées sur le canton de Genève, dont une à Jussy.

Corridors biologiques

Dans le cadre de l'agglomération, une séance s'est déroulée le 13 janvier 2011 à l'invitation de la Présidente du DIM, M^{me} Michèle KUNZLER. Notre commune étant placée au centre de ce projet, il est très important de participer aux divers groupes de travail et de trouver des solutions pour l'ensemble des acteurs concernés des deux côtés de la frontière.

Le 4 avril, une première réunion transfrontalière a été organisée à Ballaison (FR). Un premier comité de pilotage a travaillé sur l'étude des corridors biologiques.

Accident d'hydrocarbures

La remorque d'un camion transportant des hydrocarbures s'est couchée sur le côté au giratoire des routes Gara-Jussy-Compois le 2 février 2011. La Mairie a fait parvenir un courrier de réclamation au Service de Géologie, Sols et Déchets afin que des explications claires et précises sur le suivi du chantier de dépollution nous soient transmises. Cette étude a été effectuée et tout danger de contamination future au niveau du Chambotton a pu être exclu.

ÉTUDES**Le Plan Directeur Communal (PDCoM)**

Les conseillers municipaux, lors de la séance du 7 mars, ont adopté à l'unanimité le plan directeur communal. Ce dernier a été ensuite validé le 15 juin 2011 par le Conseil de l'Etat.

Projet SPAGE

La responsable du dossier «Projet SPAGE protection des eaux du canton de Genève» a été reçue par l'Exécutif. Il en ressort que les analyses des cours d'eau de la commune ne sont pas très bons. Une demande de précision sur ces dernières a été faite, le but à atteindre étant l'amélioration la qualité de l'eau sur l'ensemble du canton.

Suite à la consultation du DIM, et notamment le Service de la planification des eaux, la commission «Urbanisme, environnement et agriculture» a émis un préavis favorable aux conclusions annoncées pour la remise à ciel ouvert des secteurs mentionnés dans le Schéma de protection, de gestion et d'aménagement des eaux (cf. fiches R1, R2 et R3 du rapport). Par contre, la commission a émis un préavis négatif pour la remise à ciel ouvert du ruisseau des Peutets.

Le point de vue de la commune de Jussy a été accepté avec une petite nuance apportée par le DIM.

Le SPAGE Lac rive gauche a ensuite été adopté par le Conseil d'Etat le 12 septembre 2011.



Rapport de la commission

Ecoles et sports

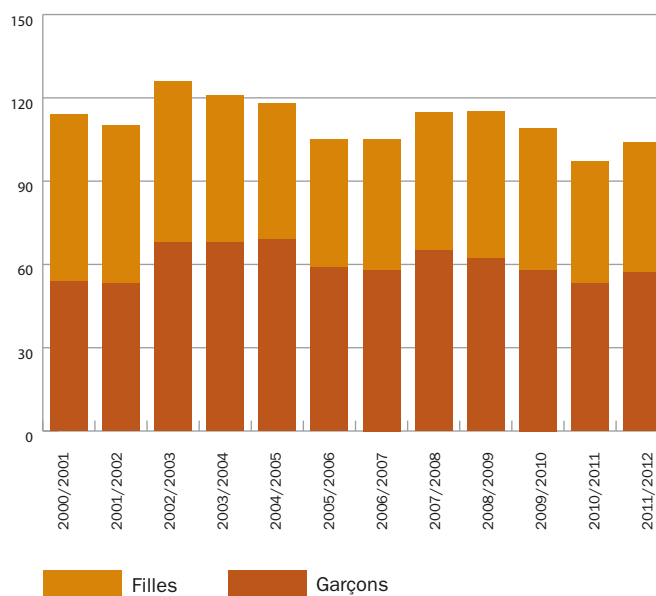
ÉCOLES

La répartition des élèves de l'école de Jussy se présente comme suit pour l'année scolaire 2011-2012:

1P – 2P	Anne DUBOIS	19 élèves
3P – 4P	Stéphanie BRUN BULLIARD et Stéphanie BERTHIER ROUX	23 élèves
5P	Sylvie MASSAROTTO et Anita PORDES	23 élèves
6P – 7P	Bernard CADUFF	19 élèves
7P – 8P	Dennis PFISTER	18 élèves

Soit un total de 102 élèves, hausse de 5% par rapport à 2010-11 (97 élèves), et un taux d'encadrement de 17.33%.

Evolution des effectifs de l'école de Jussy depuis 2000



Départ de M^{me} Martine Bonvin

M. Augustin Perez, directeur des établissements de Meinier, Gy, Jussy et Presinge, a mis en place un groupe d'appui proposé aux élèves le jeudi de 12h25 à 13h25, en dehors des heures d'écoles.

En ce qui concerne les mutations du personnel enseignant au sein de l'établissement à la rentrée 2011, nous pouvons relever :

- M. Dennis Pfister a remplacé M^{me} Martine Bonvin, partie en retraite. Arrivée en 1997 à l'Ecole de Jussy, elle s'est occupée des divisions élémentaire et moyenne.
- M^{me} Sylvie Massarotto est également arrivée à Jussy et travaille en binôme avec M^{me} Anita Pordès.
- Et pour terminer, notre infirmière scolaire M^{me} Fillet est partie en retraite et a été remplacée par M^{me} Nolwenn Guenehec.

Bibliothèque

La bibliothèque possède une grande richesse d'ouvrages en tous genres, environ 1 500 livres, à disposition de l'ensemble des enfants scolarisés aux Beillans. Courant de l'été 2011, un système informatique a été mis en place afin d'en améliorer la gestion.

Une équipe de bénévoles accueille les enfants dans un lieu chaleureux et adapté à la lecture. Ils sont également à leur disposition pour les orienter dans leur choix littéraire.

Fête des promotions scolaires

La Fête des promotions scolaires s'est déroulée le samedi 2 juillet 2011.

Les élèves, juchés sur 5 chars, un par classe, et tirés par de vieux tracteurs ont défilé joyeusement, entraînés par la Fanfare de Meinier. Les chars avaient été décorés par les enfants eux-mêmes.

La cérémonie officielle, avec chants et productions des 102 élèves et des 46 petits de la P'tite Cabane, a été suivie de l'apéritif communal servi par les membres de la commission «Ecoles, sports, loisirs et solidarité».

Les 6^e années terminant leur scolarité au village ont tous reçu le traditionnel dictionnaire.

L'excellent repas de midi a été préparé par les «Gymnosaures» et les délicieuses pâtisseries par l'Union des paysannes et femmes rurales de Jussy.

La sécurité lors de cette fête a été assurée par la gendarmerie de la Pallanterie ainsi que par nos pompiers.



Classe de 6^e : nous vous souhaitons à tous pleins de succès pour votre avenir.

Ecole: événements divers

Le 5 septembre 2011, les élèves de l'école se sont rendus au Festival Amadeus. Créée en 1987, cette association se charge tous les deux ans de l'organisation du Festival qui se déroule à la Grange de la Touvière, au Carre d'Aval à Meinier. Consacré plutôt à la musique de chambre, le festival a réussi, toutefois, à offrir à son public quelques petits orchestres et quelques beaux apartés lyriques, tous vécus dans l'enthousiasme de la création.



Le Maire accompagnant les enfants sur le chemin de l'école.

La Journée à Pied à l'Ecole du 22 septembre 2011 a été organisée conjointement entre l'école, l'APEJ et la commune. Tous les élèves ont reçu un gilet et un baudrier afin d'assurer leur visibilité et leur sécurité sur le chemin de l'école. A noter, la belle participation des autorités communales, de l'APEJ et des parents.

Le 9 octobre 2011, une sensibilisation a été effectuée aux élèves afin qu'ils participent à la Marche de l'Espoir. Les bénéfices de cette manifestation ont été attribués à divers projets concernant des enfants défavorisés d'Amérique latine.

Comme chaque année, le 18 octobre 2011 a eu lieu l'exercice d'évacuation de l'école par les pompiers de Jussy.



Nos patrouilleuses scolaires assurent la sécurité.



Dans le cadre de l'œuvre d'entraide Suisse «Swissaid», la classe de 8^e primaire a été invitée le 17 novembre 2011 à visiter le Palais fédéral à Berne et à être reçue par la présidente de la Confédération, M^{me} Micheline Calmy-Rey. Ils étaient accompagnés par le Maire.



Pour terminer cette année 2011, quelques élèves de la classe de 5^e primaire se sont inscrits à la course de l'Escalade qui a eu lieu le 3 décembre 2011 et ont obtenu de beaux résultats. Les inscriptions ont été financées par la Mairie et les entrainements ont été assurés par une enseignante: M^{me} Anita Pordès. Durant leur préparation sportive, les enfants ont également été sensibilisés à la nutrition et à l'équilibre alimentaire.

Fête de l'Escalade

Au cause du mauvais temps, le cortège de Jussy n'a malheureusement pas pu avoir lieu, mais la soirée quant à elle a tenu toutes ses promesses.

Les pâtisseries préparées par l'APEJ ont été fortement appréciées.

JARDIN D'ENFANTS «LA P'TITE CABANE»

La garderie de Jussy est gérée par M^{me} Verena Chenevard, responsable, secondée par Mesdames Christine Chaillot, Gaby Meier et Flaviana Piagentini.

Un rapport de surveillance a été adressé par le DIP, Office de la Jeunesse, Evaluation des lieux de placement, à la responsable. Il relève une bonne prise en charge des enfants. Les activités organisées et réalisées répondent parfaitement aux besoins des enfants. Seules quelques améliorations et réaménagements des locaux sont demandés.

Pour 2011, les présences sont réparties comme suit:

- 2287 demi-journées d'enfants de la commune (contre 2599 en 2010 et 2479 en 2009)
- 2049 demi-journées d'enfants en provenance de communes avoisinantes (contre 1836 en 2010 et 1951 en 2009)

soit un total de 4336 demi-journées.

La P'tite Cabane peut recevoir au maximum 17 enfants par demi-journée, âgés de 2 à 4½ ans (une place étant réservée pour les urgences). Elle fonctionne avec un effectif complet.

Le thème de l'année 2010-2011 «La forêt, les arbres et les saisons» a été choisi par l'équipe en place. Il a été le fil conducteur tout au long de l'année. Les bricolages et les activités de Noël, Pâques, fête des mères ont toujours été en liaison avec ce thème. Ce dernier a été fortement apprécié, autant par les enfants que par l'équipe. Il a permis de réaliser de nombreuses sorties afin de vivre les saisons, d'observer la forêt et les arbres, de sentir le chaud et le froid ainsi que le réveil de la nature. Sans oublier, notre sortie «luge» à La Praille avec le groupe des grands qui reste un souvenir inoubliable.

CRÈCHE INTERCOMMUNALE

Dans le cadre d'un groupement intercommunal, les communes de Meinier, Gy, Jussy et Presinge se sont réunies pour la création de cette nouvelle crèche.

La première pierre a été posée le 27 mai 2010 et l'accueil des premiers enfants se fera début avril 2012. L'espace de vie enfantine abrite la crèche «Les Loupiots du Chambet» et le jardin d'enfants communal de Meinier. Il sera situé au cœur d'un lieu de vie intergénérationnel, au centre du village de Meinier. Ce projet ambitieux vise à renforcer le lien social et la solidarité pour créer du bien-être, de la qualité de vie et de la santé à travers une interaction entre les générations. Il inclut plusieurs espaces: rencontres, santé, social, restauration, ludothèque, parascolaire, habitation pour des personnes âgées (indépendantes ou avec des handicaps modérés), des logements pour les familles et les étudiants, un local des aînés, une salle des sociétés et des commerces.

PARASCOLAIRE**Association des parents d'élèves de Jussy**

Le comité se compose de:

Présidente:	Dominique Gros
Vice-présidente:	Laurence Wegmuller
Trésorière:	Anna Dumonthay-Smith
Membres:	Daniela Braga Bobillier, Eva Kolendowski Meintassis, Joëlle Vifian, Laurence Mariller, Olivia Lecomte et Isabelle Casada

Comme chaque année, l'APEJ a organisé le 9 avril 2011 son troc d'habits et d'équipements sportifs de 0 à 16 ans ainsi que la vente de jouets par et pour les enfants.

Le 8 novembre 2011 s'est tenue l'assemblée générale de l'APEJ. Durant laquelle, il a été relevé la dangerosité du carrefour des routes des Beillans/Jussy.

Le 14 décembre était proposé un conte de Noël pour les enfants de 7 à 12 ans et le 21 décembre pour les enfants de 4 à 7 ans.

COLLÈGES ET CEPTA

Pour l'année scolaire 2010-2011, le prix de la commune de Jussy a été remis aux jeunes apprentis et étudiants jusserands suivants, qui ont obtenu la meilleure moyenne annuelle égale ou supérieure à la note 5:

- M. Mathieu Aberle, Collège Claparède;
- M^{lle} Lomé Mevaux, Collège Claparède, ayant obtenu le Prix Ardit (récompensant le meilleur élève genevois à l'examen de français).

**CENTRE
D'ENSEIGNEMENT
PROFESSIONNEL DE
LULLIER**

Le centre de formation professionnel nature et environnement s'étend sur 45 ha de surface sur la commune de Jussy. Durant l'année scolaire 2010-11, il a accueilli 343 élèves (131 filles et 212 garçons), et 105 collaborateurs. 6 métiers dans les domaines de l'art floral, de l'horticulture et de l'agronomie sont représentés. Un internat de 140 places peut accueillir les élèves.

Le 20 mars 2011, lors du concours floral des apprentis fleuristes à Bulle, 56 apprentis fleuristes de Suisse romande et du Tessin ont participé dont 10 élèves de l'Ecole de Lullier avec une belle performance de M^{lle} Vanessa Gremaud qui a obtenu la 3^e place.

Du 23 au 29 juin s'est tenu l'exposition d'art floral.

De nombreux travaux ont été entrepris au sein du Centre d'enseignement, à savoir:

- la réfection et le reverdissement des toitures plates;
- le remplacement des luminaires du domaine;

- l'insonorisation de la cafétéria;
- de nombreuses mises en conformité liées à la sécurité.

A noter qu'en septembre 2012, le Centre de Formation Professionnelle nature et environnement fêtera ses 125 ans.

SPORTS

Société des Carabiniers de Jussy (www.carabiniers.ch)

L'assemblée générale de la Société des Carabiniers a eu lieu le 18 mars 2011. Cette société est toujours très active. En effet, elle totalise 210 tireurs.

Diverses journées de tir en campagne ou militaire ont été organisées. Le 24 septembre 2011 a eu lieu le traditionnel tir franco-suisse. Ce concours, à 50 m, avec n'importe quelle arme est ouvert à tous.

Amicale Ball-Trap

Les tirs d'entraînements ont lieu tous les jeudis de 16h30 à 19 h sauf durant la période du 1^{er} juillet à fin octobre où ils se déroulent tous les lundis de 16h30 à 19 h.

Arc Club Jussy (www.arc-club-jussy.ch)

2011 a été marquée par de magnifiques résultats sportifs: le club jusserand s'est démarqué lors de nombreuses compétitions. Le Field 24 cibles de Jussy, qui s'est déroulé le 31 juillet, a rencontré un joli succès et les archers ont effectués de belles prestations.

Durant la fin de l'année 2011, les JO de Londres 2012 étaient dans la ligne de mire du club jusserand. Malgré leurs bons résultats et les efforts fournis, aucun d'eux n'a été sélectionné.

Demi de Jussy et 10 km (www.demidejussy.ch)

Pour la 31^e édition du Demi de Jussy, celui-ci s'est à nouveau déroulé durant la nuit. Il a emmené les 1420 coureurs, équipés de lampe frontale sur un parcours où d'intrigants personnages dignes d'Avatar sortaient de la pénombre au détour d'un champ ou le long d'une allée forestière.

Le Demi de Jussy, les 10 km ainsi que le Nordik Walking se sont déroulés le 17 septembre sous une pluie battante, mais grâce à leur 120 bénévoles. Cette manifestation a été couronnée de succès et a à nouveau tenu toutes ses promesses.

Société de gymnastique de Jussy (www.gymjussy.ch)

Lors de leur assemblée générale, qui s'est tenue le 18 novembre 2011, un nouveau président a été élu en la personne de Vincent Dubouloz.

Tous les cours sont toujours bien fréquentés. Retrouvez tous les renseignements sur leur site.



Rapport de la commission

Loisirs, jeunesse et vie sociale

LOISIRS ET MANIFESTATIONS

Fête du 1^{er} Août

Comme chaque année, cette journée festive a débuté par le café et les petits pains du 1^{er} août offerts par la commune et préparés par le Groupe des paysannes et femmes rurales de Jussy.

Dès 8h30, une marche populaire sur le thème «Promenade en forêt» était proposée, avec une petite halte «Apéritif» organisée à la maison de la forêt. Deux postes jalonnaient le parcours avec des intervenants afin de dispenser des informations sur les bois.

A midi, un repas préparé par les sapeurs-pompiers était servi dans la salle des fêtes suivi de délicieuses pâtisseries confectionnées par les paysannes et femmes rurales.

Dès 18h, M. Mark Muller, président du Conseil d'Etat était reçu au Château-du-Crest par les autorités communales ainsi que les anciens maires jusserands, MM. Michel Terrier et Luc-Eric Revilliod.



De gauche à droite : Michel Terrier, Mark Muller, Josef Meyer et Luc-Eric Revilliod.

Ils se sont ensuite redus à la partie officielle qui a débuté à 21h dans la salle des fêtes. Le pacte a été lu par M. Duncan Newlands et le discours a été prononcé par M. Mark Muller. Des intermèdes musicaux ont été interprétés au piano par M^{me} Marie Tille et l'hymne national a été entonné par la chorale jusserande «L'Echo des Champs» suivi par l'assistance.

Jussy a ensuite fêté le 720^e anniversaire de la Confédération ainsi que la nouvelle législature communale en offrant un superbe feu d'artifice, suivi du traditionnel feu de joie à côté duquel se trouvait le groupe du cor des alpes de notre ami Ernest Meyer.

La partie festive de la soirée et le repas, toujours assurés avec brio par les sapeurs-pompiers, ont attiré un nombreux public. L'orchestre «Extérieur Nuit» a animé la soirée.

Vogue de Jussy

La Vogue de Jussy s'est déroulée les 7 et 8 mai 2011 et a connu un immense succès avec sa renommée course-tiercé aux cochons.

Concerts de Jussy (www.lesconcertsdejussy.ch)

- 16 janvier: «Harpes en cœur» au Temple – concert d'un ensemble de harpes, musiques médiévales et celtiques sous la direction d'Elise Estavoyer.
- 5 mars: Soirée Tango à la salle des fêtes – concert avec la participation de danseurs suivi d'une initiation au tango argentin.
- 22 mai: Duo Harpe et Flûte interprétant des œuvres de Bach, Ludwi Spohr, Bernard Andrès et Astor Piazzolla.
- 11 juin: Messe Créole d'Ariel Ramirez – Trois groupes de chorales partagent leur répertoire et se rencontrent autour de l'œuvre la plus connue du compositeur argentin Ariel Ramirez.
- 2 octobre: Ensemble Nachtigall.
- 20 novembre: Concert de l'Avent avec le chœur de Meinier.

Le 17 février s'est tenue l'assemblée générale. Vous trouverez d'autres informations sur leur site Internet.

Chorale mixte «L'Echo des Champs»

La chorale a donné son traditionnel concert à la salle des fêtes le 26 mars 2011. La première partie était animée par «L'Echo des Champs». La suite, Jazz & Improvisation par «Les Gudulles» – étudiants de l'Institut Jacques Dalcroze–, suivi des «Bras Cassé» – groupe animé par Nadège de Freudenreich à l'accordéon et ses chanteuses – ont assuré la seconde partie de soirée.

L'assemblée générale de l'association a eu lieu le 22 septembre.

Jussy Modèle Club (www.jussymodelclub.ch)

L'assemblée générale a eu lieu le 11 mars. La saison s'est ouverte début mai pour se clôturer à la mi-octobre.

Le samedi 27 août 2011, le JMC a fêté dignement ses 30 ans sur leur terrain pour une journée portes ouvertes en présence des autorités communales.

Groupe des paysannes et femmes rurales

La soirée des Petites Sorcières de Jussy s'est déroulée à la salle des fêtes le 12 mars 2011 où elles proposaient un repas «Spaghettis» accompagné d'une soupe d'orties et de pâtisseries pour le dessert. Dès 19h30, l'orchestre Jacky Thomet a pris le relai pour animer la soirée.

Depuis le 6 avril, avec la mise en place de leur stand sur la place des Prés-Seigneur tous les mercredis pour le marché, elles proposent à la vente des produits régionaux.

Il est également très actif dans la vie jusserande, assure avec soin l'entretien des fleurs qui embellissent les abords du temple et collabore activement aux diverses manifestations organisées par la commune.

Ces dames organisent avec brio deux fois par an la collation lors du *Don du sang*. Bon nombre de personnes apprécient tout particulièrement l'organisation et l'accueil fait lors de ces collectes.

Balcons fleuris

Tous nos remerciements vont à M^{me} Danielle et M. Raymond Vuadens, horticulteurs, ainsi qu'au groupe des paysannes et femmes rurales pour leur contribution à l'embellissement des places du village.

Jeunesse de Jussy

La société de la «Jeunesse de Jussy» a organisé, avec toujours autant d'enthousiasme et de succès, la «Vogue du Ruclon» qui a eu lieu les 26 et 27 août 2011 aux Etolles. Ils ont également proposé un repas-disco lors du Bal de l'Escalade qui s'est tenu le 10 décembre.

Le Monniati Festival (www.lemonniati.ch)

La 6^e édition s'est déroulée les 2 et 3 septembre 2011.

En 2011, le Monniati c'était 83 bénévoles, 74 artistes, 2100 spectateurs, 18 concerts et 12 membres du comité d'organisation.

La mise en place débute quinze jours avant le festival avec un «workshop» qui a réuni une quinzaine d'étudiants de la HEAD (Haute Ecole d'Art et de Design de Genève) et de l'ECAL (Ecole Cantonale d'Art de Lausanne) ainsi que divers artistes locaux afin de créer la structure «No Land», véritable œuvre d'art fabriquée à l'aide de matériel récupéré. Cette dernière proposait aux festivaliers enchantés une visite des différents espaces représentant l'univers propre de chaque artiste.

Comme chaque année, la météo pouvant jouer des tours... le vendredi fût ensoleillé et chaud et le samedi soir a vu arriver la pluie et la fraîcheur.

CULTURE

Bibliobus

Statistique des passages du bibliobus:

Nombre de prêts	2007	2008	2009	2010	2011
Adultes	433	351	358	285	452
Jeunes	798	1111	1777	670	450

Fréquentation adultes + enfants: 219 personnes

Nombre de passages en 2011: 12

La baisse de fréquentation des jeunes s'explique par une meilleure utilisation de la bibliothèque de l'école.

Passeport culturel

La commune offre le passeport culturel et sportif d'une valeur de CHF 100.- aux jeunes de 6 à 25 ans. Il est valable également pour le cinéma et les rencontres sportives.

En 2011, des remboursements de tickets ont été effectués pour un montant de CHF 2320.- contre CHF 4150.- en 2010 (CHF 3240.- en 2009 et CHF 7860.- en 2008).

PRÉVOYANCE SOCIALE

Jeunes

Une sortie de ski a été organisée conjointement avec la commune de Gy. Malheureusement, peu de jeunes sont intéressés par ce genre de sortie. La commission poursuit ses efforts et sa réflexion sur ce sujet.

Le 1^{er} octobre, une seconde sortie pour les 12 à 20 ans a eu lieu à l'acrobranche du Signal de Bougy.

En juillet et août 2011, 6 adolescents ont été engagés par la commune pour des «jobs d'été» répartis sur 2 périodes de deux semaines.

Ils ont effectué divers travaux de peinture, désherbage et nettoyage au Centre scolaire et sportif des Beillans, sous la responsabilité du concierge, M. Lionel Ganivet.

La FASE (Fondation genevoise pour l'animation socioculturelle)

Depuis le 31 mars 2011, M^{me} Christel Tigoudja remplace M^{me} Coralie Teutschmann en qualité de travailleuse sociale hors murs.

Les animateurs de notre secteur ont fait des demandes auprès des autorités de notre région ainsi qu'auprès d'organismes caritatifs pour la recherche de fonds pour l'achat d'un bus itinérant.

L'Abri

Placé sous le contrôle de la FASE, l'Abri est un lieu de rencontre pour les jeunes Jusserands (dès l'âge de fréquenter le cycle d'orientation et jusqu'à 22 ans). Ce lieu sans alcool et sans fumée est situé dans un local de la protection civile au Beillans.

Les contacts entre la FASE, la Mairie et les jeunes sont toujours bons.

Don du sang

Les Hôpitaux universitaires de Genève – HUG – en collaboration avec le Groupe des «Paysannes et femmes rurales de Jussy» ont organisé deux collectes de sang, à la salle des fêtes de Jussy, les 15 février et 18 octobre 2011.

Le 15 février, 77 personnes se sont présentées, dont 6 nouveaux donneurs, et 80 personnes, dont 3 nouveaux donneurs, sont venues le 18 octobre.

Téléthon

Courant décembre, les pompiers ont participé au Téléthon par la vente de peluches et l'animation créée devant leur local. La somme de CHF 3200.– a été récoltée et reversée à l'organisme du Téléthon Suisse.

Action Trois Chêne pour l'emploi

Une permanence est ouverte aux jusserands, chemin de la Montagne 136, 1224 Chêne-Bougeries, tél. 022 348 45 72, 3cheneemploi@bluewin.ch. <http://action3chene.com>
Horaires: Du **lundi au jeudi de 8 h 30 à 12 h**. L'après-midi sur rendez-vous. Vendredi fermé.

Globalement, parmi les personnes qui consultent cet organisme, la moitié est faiblement qualifiée ou ne possède pas encore de qualification professionnelle, un tiers a moins de 25 ans et un tiers est bénéficiaire de l'Hospice général.

Toutefois, tous ont un point commun: le désir d'exercer une activité professionnelle stable ou pour les jeunes, de rentrer dans la vie active via un apprentissage.



Lina Gerber



Erika Revilliod



Emilie Rosset

Aînés

- La traditionnelle soirée des aînés s'est déroulée le 29 novembre 2011: elle était placée sous le thème «VIP». A cette occasion, l'ensemble du Conseil municipal a assuré le service et a eu le plaisir d'accueillir les jeunes retraités de la classe 1946 pour les messieurs et 1947 pour les dames. 130 personnes ont participé à cette soirée.
- Le 18 mai 2011 les aînés ont effectué leur sortie annuelle. Ils se sont rendus au Musée romand de la machine agricole à Chiblins où ils ont pu déguster un repas. S'en est suivi une visite du Château de Prangins. Un petit goûter à la Maison de commune de Prangins où ils ont été reçus par Monsieur le Syndic. 63 personnes ont participé à cette excursion.
- Les petits-déjeuners sont toujours préparés et servis le premier lundi de chaque mois par la fidèle équipe constituée d'Anne-Marie Rivollet, Jacqueline Caseys et Christel Thurler.

Jubilés

Lina Gerber est née le 6 août 1921 à Raperswil et est arrivée à Jussy en 1946 au Château-du-Crest où elle a vécu jusqu'en 1986 avant de déménager à Sionnet.

Erika Revilliod est née le 10 octobre 1921 à Genève et est venue habiter à Jussy en 1941. Maman de quatre enfants: Ariane, Jean-Marc, Martine et Luc-Eric, grand-mère et arrière-grand-mère comblée. L'ensemble de ses enfants est resté sur Jussy où ils sont très actifs, notamment Luc-Eric qui fût maire pendant 8 ans.

Emilie Rosset est née le 31 octobre 1921 à Boège en Haute-Savoie et a habité La Renfile depuis 1969. Bon pied, bon œil, toujours très coquette, elle peut compter sur ses amis de l'Echo des Champs, dont elle a longtemps fait partie.

Doyenne de la commune

au 31.12.2011: M^{me} Yvonne Dubrit

Doyen de la commune

au 31.12.2011: D' Freddy Huguenin

Aide sociale

Nous rappelons que pour tout renseignement ou demande sur les services sociaux, la commune de Jussy est rattachée au CASS des Eaux-Vives.

Fondation des services d'aide et de soins à domicile (FSASD)

En 2011, la Fondation des services d'aide et de soins à domicile a dispensé ses prestations sur l'ensemble du canton à 16 143 clients (16 351 en 2010 et 16 577 en 2009) ce qui représente une diminution de 1,27%.

A Jussy, 32 personnes (26 en 2010 et 31 en 2009) ont fait appel aux services de la FSASD, à savoir 23 femmes et 9 hommes.

Nombre d'heures réalisées et quantités de prestations

Prestations	2009	2010	2011
Aide pratique	408	346	371
Soins de base	414	416	590
Soins infirmiers	697	586	484
Ergothérapie	5	27	24
Nombre de repas	841	1120	683
Abonnements Sécurité	11	8	9

Association Koala

Cette association intercommunale pour l'accueil familial couvre les 15 communes Arve et Lac.

Pour tout renseignement relatif à l'accueil familial, le site internet peut être consulté www.koalage.ch.

En 2011, aucune famille d'accueil n'a été recensée à Jussy, et 6 enfants placés pour un total de 540 jours.



Fondation de
la Commune de Jussy
pour le logement

COMPOSITION DU CONSEIL DE FONDATION

Suite aux élections municipales, les données ci-dessous sont valables dès le 1^{er} janvier 2012.

Conformément aux statuts, le Conseil de Fondation est composé de:

Denis CHENEVARD, Président
Richard McALLISTER, Vice-président
Géraldine MATHIEU, secrétaire
Sandra BOLZONELLO
Patrick BONNEFOUS
Dominique GROS
Yves LUTHI
Josef MEYER
Franco PIAGENTINI
Marie-Claude GEVAUX, Régie du Rhône (voix consultative)
Pascal RIVOLLET, Société Fiduciaire d'Expertise et de Révision SA

La Fondation a tenu une assemblée générale le 29 mars, une séance le 25 mai et son assemblée ordinaire le 22 novembre 2011.

Les membres de la Fondation ont été renouvelés en fin d'année 2011. Lors de la séance du Conseil municipal du 27 juin, une présentation de la Fondation a été faite aux conseillers municipaux.



CONSTRUCTION DES IMMEUBLES, 332 ROUTE DE JUSSY

Le recours déposé par le recourant a été levé et il n'y a pas d'effet suspensif sur un recours possible au Tribunal Fédéral. Aucun recours n'ayant été interjeté auprès dudit Tribunal, les travaux ont pu être lancés.

Cette construction a été soumise aux traités internationaux, à savoir: pas de négociations de prix de gré à gré ou sur appel. De même, la publication est obligatoire dans la FAO et la Feuille Officielle Suisse de commerce pour l'appel d'offres et les adjudications.

L'ouverture du chantier était initialement prévue en juillet, le but étant de terminer les sous-sols en 2011. Les travaux de construction ont finalement débuté le 29 août.

L'implantation de ces immeubles a été réalisée en fonction d'un dégagement important sur les Voirons et le Salève. Un parking est prévu avec un accès depuis la route de Jussy. Une voie de circulation permettra de rejoindre le chemin des Prés-Seigneur. Une zone de verdure sera aménagée entre les anciens et nouveaux immeubles.



Projection des nouveaux immeubles

Un projet de déchetterie enterrée est à l'étude, sur la parcelle des nouveaux immeubles.

Ce point de collecte sera également à disposition des immeubles de la place des Prés-Seigneur, les locaux à poubelles ou containers pourraient ainsi être affectés à un autre usage. Ce dernier comprendrait 5 silos: 2 pour les déchets ménagers, un pour le verre, un pour le PET et un pour le papier.



Rapport de la commission

Administration

PERSONNEL DES SERVICES COMMUNAUX

Etat du personnel et des services au 31 décembre 2011

Secrétaires	René BEAUD Sandrine FRIAUT
Stagiaire (dès septembre)	Sandrine BONZON
Comptable	Fiduciaire AMACKER SA
Cantonnier	Frédéric PIAGENTINI
Concierges	Liliane MERCIER (Mairie) Lionel GANIVET (Ecole)
Service du feu	Capitaine Desiderio TOLLARDO
Jardin d'enfants	Véréna CHENEVARD Christine CHAILLOT Gaby MEIER Flaviana PIAGENTINI
Restaurant scolaire	Lurdes PIAGENTINI

En 2011, Frédéric Paigentini a fêté ses 25 ans et Liliane Mercier ses 20 ans de services.

Au 1^{er} janvier, Sandrine Friaud a été engagée en tant que secrétaire de Mairie suite aux départs de Patricia Fessler et Raquel Gonzalez.

Dès septembre, Sandrine Bonzon a rejoint l'équipe administrative de la Mairie en tant que stagiaire pour l'obtention de sa maturité professionnelle commerciale.

Les statuts du personnel ont été modifiés pour une entrée en vigueur au 1^{er} janvier 2012. L'ensemble des contrats du personnel a donc été revu.

ÉTAT CIVIL

Etat civil (1^{er} janvier – 31 décembre 2011)

L'Office de l'Etat civil de Jussy fait partie de l'arrondissement Chêne-Bougeries-Voirons qui regroupe les communes de Chêne-Bougeries, Puplinge, Presinge et Jussy.

Naissances

La commune a eu la joie d'accueillir 12 enfants.

Ils ont accueilli leur premier enfant:

- Galaad né le 21 janvier, fils de Fanny et Laurent Tinguely.
- Romeo né le 22 janvier, fils de Sezen et Mariano Gomez.
- Zoé née le 21 mars, fille de Marketa et Lucas Marti.
- Sebastian né le 13 avril, fils de Biljana et Anthony Kenneway.
- Maxence né le 1^{er} juin, fils de Stéphanie Mevaux et Sébastien Lädermann.
- Azia née le 11 octobre, fille de Maryam Hosseini-Madami et Sébastien Olivier.
- Sarah née le 20 octobre, fille de Mélodie et Dominic Walter.
- Kamil né le 3 décembre, fils de Sylwia et Greg Siemaszko.

Leur famille s'est agrandie:

- Kayna née le 2 mars, fille de Ana et Yannick Siza.
- Romane née le 19 avril, fille de Fanny et Celso Rivera.
- Matthias né le 1^{er} août, fils de Richard et Milly Pittet.
- Lester né le 27 octobre, fils de Daphnée et Jan Menke.

Mariages

Nous adressons tous nos meilleurs vœux de bonheur aux 6 couples qui se sont unis à la mairie de Jussy:

- Sophie Tonetti et Alexandre Schaller le 12 février.
- Sandrine Kauz et Fabien Terranova le 14 mai.
- Maryam Hosseini et Sébastien Olivier le 9 juillet.
- Odile Carpentier-de-Changy et Jérôme Huffer le 26 août.
- Mélodie Jorand et Dominic Walter le 17 septembre.
- Marina Socal et Jean-Louis Carreras le 14 décembre.

Décès

Ils nous ont malheureusement quitté en 2011 (7 habitants):

- Marie-Christine Verbist (3 mars).
- Georges Baud (9 mai).
- Elvire Blatter (19 juillet).
- Olga Stebler (16 août).
- Giovanni Piagentini (15 septembre).
- Joseph Duvernay (28 septembre).
- Marc Weber dit Marco (21 novembre).

Electeurs

A fin décembre 2011, 361 électrices et 363 électeurs, soit 724 électeurs étaient inscrits sur les plans fédéral et cantonal, et 833 sur le plan communal.

Promotions citoyennes

La cérémonie des promotions citoyennes, à laquelle ont été conviés les 12 nouveaux citoyens jusserands nés en 1994, a eu lieu le 27 février 2012, au Théâtre du Léman.

Il s'agit de:

- Tesi Gahiga
- Victoria Lacoste
- Anouk Mentha
- Audrey Rivollet
- Jérémy Aberle
- Benoît Biba
- Daniel Chantre
- Sean Granath
- Edouard Selvi
- Julien Soares Lima
- Kingsley Taveau
- Sébastien Vignon

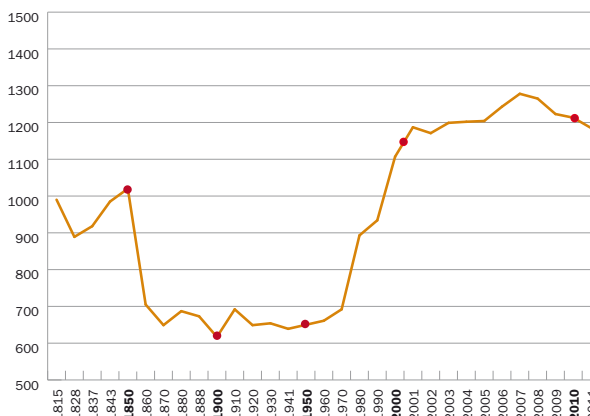
Ces jeunes gens ont été également invités à la réception du 18 janvier 2012 à la salle des fêtes, organisée par la municipalité pour les artisans, commerçants, sociétés locales, nouveaux habitants et nouveaux citoyens.

POPULATION – VIE ACTIVE

Statistiques

Au 31 décembre 2011, la population jusserande s'élevait à 1185 personnes dont 600 hommes (50,6%) et 585 femmes (49,4%).

Evolution de la population résidante de 1815 au 31 décembre 2011



Promotion économique et tourisme

Les autorités ont reçu à la salle des fêtes, le 19 janvier 2011, les artisans, commerçants, indépendants, présidents des sociétés et communautés locales, ainsi que les mandataires et collaborateurs des services de l'Etat. Près de 200 personnes ont répondu à l'invitation.

Le site internet www.jussy.ch présente l'ensemble des entreprises installées sur la commune, ainsi que les coordonnées des différents artistes et artisans, avec possibilité de se connecter au moyen du lien existant.

Nouveaux commerces

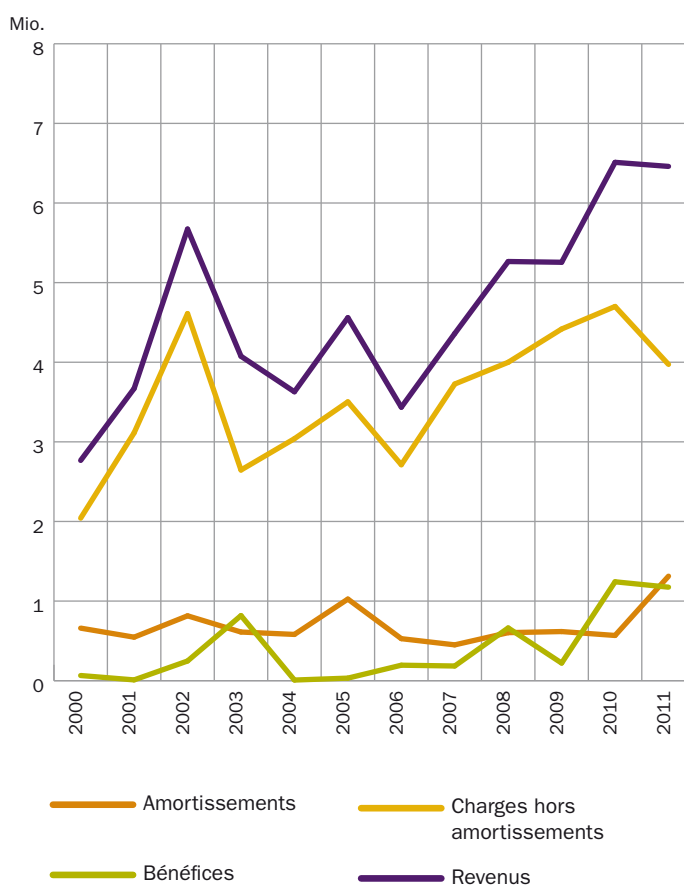
- ECGVA Sàrl, 15 chemin des Prés-Seigneur: conseils dans le domaine informatique, étude de systèmes, sécurité, gestion de parc, dépannage informatique, développement et hébergement Web, création de solutions centralisées et de logiciels sur mesure pour terminaux fixes et mobiles, vente de matériel informatique et multimédia, PC et MAC.
- The Photo Booth Company CH Sàrl, 44 chemin de Sionnet: location de cabines de photographie (photomaton) à thèmes.
- Reltin SA, 11 chemin du Charivari: acquisition, administration et gestion de participations, ainsi que tous les investissements dans le domaine immobilier et tous services s'y rapportant.
- Cooking Live Sàrl, 150 route de Presinge: exploitation de cafés, restaurants ou tout autre établissement public, service traiteur, vente à l'emporter, importation de tous produits se rapportant à son activité et leur vente.
- Travaux d'intérieur Ketterer Rémy, 6 route de Juvigny: tous travaux de menuiserie et d'agencement; fabrication et pose.
- Stéphane Mariller Events Footattitude – Kangou Park – Tipi Events, 53 route de Lullier: organisation et animation d'évènements sportifs et socioculturels.



Finances et impôts

FINANCES ET IMPÔTS

Prestations	2007	2008	2009	2010	2011
Total des revenus	4 360 701.77	5 265 086.64	5 255 509.22	6 510 699.01	6 459 692.58
Total des dépenses	4 176 248.37	4 602 424.49	5 034 327.92	5 268 392.08	5 285 212.01
Bénéfice	184 453 40	662 662.15	221 181.30	1 183 106.93	1 174 480.57
Taux des centimes additionnels	0.44	0.44	0.44	0.44	0.44
Production nette exercice par centime	79 402.07	102 571 92	104 272.87	130 479.60	133 064.85
Taxe professionnelle communale	21 580.–	19 140.–	26 120.–	28 290.–	25 720.–



TAXE PROFESSIONNELLE

Lors de sa séance du 14 novembre 2011, le Conseil municipal a décidé à l'unanimité de fixer le montant minimum de la taxe professionnelle communale pour l'année 2012 à CHF 30.–

BILAN AU 31 DÉCEMBRE 2011

(en francs)

	2010	2011
ACTIF		
Patrimoine financier		
Disponibilités	4 863 147.56	3 931 172.14
Avoirs	5 051 496.92	5 709 310.82
Placements	1 600 012.00	1 600 012.00
Total	11 514 656.48	11 240 494.96
Patrimoine administratif		
Investissements	4 395 158.78	5 938 372.54
Prêts, participations permanentes	4 567 795.00	4 568 415.70
Total	8 962 953.78	10 506 788.24
Total de l'actif	20 477 610.26	21 747 283.20
PASSIF		
Engagements		
Engagements courants	400 509.01	423 475.53
Dettes à moyen et long termes	1 656 947.40	1 627 690.55
Engagements envers des entités particulières	68 840.85	68 915.00
Provisions	4 276 146.30	4 275 516.85
Compte des régulations passif	26 583.35	26 583.35
Engagements envers les financements spéciaux	246 821.85	348 859.85
Total	6 675 848.76	6 771 041.13
Fortune nette	13 801 761.50	14 976 242.07
Total du passif	20 477 610.26	21 747 283.20
Hors bilan		
Cautionnement en faveur de la Fondation de la Commune de Jussy pour le logement	6 132 500.00	18 132 500.00

COMPTES DE FONCTIONNEMENT AU 31 DÉCEMBRE 2011

(en francs)

	Comptes 2010		Budget 2011		Comptes 2011	
	Charges	Revenus	Charges	Revenus	Charges	Revenus
ADMINISTRATION GÉNÉRALE						
Conseil municipal						
Frais de déplacement	20 000.00		20 000.00		20 000.00	
	20 000.00		20 000.00		20 000.00	
Maire et Adjoints						
Indemnités Maire et Adjoints	60 000.00		60 000.00		*95 000.00	
AVS, AI, APG, AC	5 813.55		6 000.00		8 183.30	
Frais de déplacement, représentations	12 000.00		12 000.00		12 000.00	
	77 813.55		78 000.00		115 183.30	
Administration Générale						
Traitement du personnel	720 265.75		680 000.00		720 767.50	
AVS, AI, APG, AC	60 414.15		61 200.00		41 242.95	
Fond de prévoyance	83 868.20		85 000.00		112 611.60	
Assurances maladie et accident	30 167.20		35 000.00		29 779.15	
Autres charges du personnel, formation	405.00		20 000.00		9 053.50	
Fournitures bureau et imprimés	44 330.24		45 000.00		48 910.30	
Acquisition mobilier, machine	17 915.10		15 000.00		24 721.25	
Achats divers destinés à revente	19 550.00		22 600.00		22 600.00	
Entretien mobilier, machines par tiers	1 990.60		3 000.00			
Location local archives	1 200.00		4 000.00		2 772.00	
Frais de déplacement	4 009.20		4 000.00		2 583.90	
Honoraires, prestations service	45 144.55		45 000.00		58 082.80	
Assurances	6 307.55		7 000.00		6 307.55	
Frais de port, téléphone, CCP	16 108.25		17 000.00		20 497.70	
Frais de réception	38 905.69		33 000.00		47 994.80	
Frais divers	9 076.00		10 000.00		928.40	
Frais SIACG	14 721.00		15 200.00		15 139.00	
Dédommagements de tiers – Cartes CFF		18 799.00		17 000.00		20 685.20
Dédommagements de tiers – Divers		73 911.25		100.00		48 899.85
	1 114 378.48	92 710.25	1 102 000.00	17 100.00	1 163 992.40	69 585.05
Immeubles du PA						
Acquisition mobilier, machine	18 774.05		100 000.00		222 084.65	
Eau, Energie	16 092.90		18 000.00		9 993.55	
Chauffage des locaux	16 148.75		22 000.00		13 316.20	
Achat fournitures, marchandises	11 432.75		10 000.00		8 489.80	
Entretien immeubles par tiers	39 280.74		30 000.00		41 694.10	
Entretien mobilier par tiers	2 516.85		1 000.00		4 213.15	
Honoraires, études	145 942.60		10 000.00		16 712.05	
Assurances	22 334.80		24 000.00		25 848.60	
Extension salle communale, amortissement	84 500.00		84 500.00		84 500.00	

* Ce montant correspond au paiement des indemnités sur une période de 18 mois pour réajustement sur l'exercice comptable en cours. Les indemnités mensuelles sont identiques à l'exercice précédent.

COMPTES DE FONCTIONNEMENT AU 31 DÉCEMBRE 2011

(en francs)

	Comptes 2010		Budget 2011		Comptes 2011	
	Charges	Revenus	Charges	Revenus	Charges	Revenus
Amortissements complémentaires					169 000.00	
Location immeubles par tiers		18 265.55		2 000.00		8 754.95
Dédommagement de tiers				100.00		20.00
	357 023.44	18 265.55	299 500.00	2 100.00	595 852.10	8 774.95
Divers						
Matériel électorale/ Votation			4 000.00		4 129.35	
Prestations de service	1 081.40		3 000.00		3 083.00	
Frais divers, cotisations	8 467.70		20 000.00		20 410.15	
Association des communes genevoises (cotisation)	3 179.80		3 500.00		3 153.80	
Redevance des SI		62 296.15		55 000.00		63 820.85
	12 728.90	62 296.15	30 500.00	55 000.00	30 776.30	63 820.85
	1581 944.37	173 271.95	1530 000.00	74 200.00	1925 804.10	142 180.85
SÉCURITÉ PUBLIQUE						
Etat-civil						
Frais divers	60.00		1 000.00		340.00	
Achats carte identité	2 127.30		1 000.00		2 234.00	
Arrondissement Chêne-Bougeries/ Voirons	21 028.00		23 000.00		21 659.50	
Ventes carte identité		3 045.00		1 500.00		2 998.00
	23 215.30	3 045.00	25 000.00	1 500.00	24 233.50	2 998.00
Incendie et secours						
Acquisition matériel, machines	19 779.70		32 000.00		21 144.50	
Achat fournitures, marchandises	7 675.20		1 000.00		3 680.55	
Entretien immeubles par tiers			1 000.00		3 535.55	
Entretien mobilier par tiers	5 560.80		5 000.00		4 880.80	
Frais de cours, dédommagement	7 303.50		10 000.00		10 307.75	
Prestations de service	25 532.00		26 000.00		25 800.00	
Assurance	2 627.70		3 500.00		2 626.10	
Téléphone	8 702.10		10 000.00		8 806.65	
Frais divers, abonnements	5 563.90		5 000.00		3 763.95	
Participation frais SIS	51 369.00		49 200.00		49 282.00	
Part sur taxes Cies assurance incendie		10 382.65		1 000.00		10 102.05
Dédommagement autres collectivités	692.50		3 000.00		368.95	
	134 806.40	10 382.65	145 700.00	1 000.00	134 196.80	10 102.05
Protection civile						
Travaux d'entretien	-6 000.00					
Dédommagement versé au canton	983.10		1 000.00		684.80	
Participation intercommunale	14 388.75		18 000.00		14 063.35	
Subvention		3 000.00		3 000.00		
	9 371.85	3 000.00	19 000.00	3 000.00	14 748.15	-
	167 393.55	16 427.65	189 700.00	5 500.00	173 178.45	13 100.05

COMPTES DE FONCTIONNEMENT AU 31 DÉCEMBRE 2011

(en francs)

	Comptes 2010		Budget 2011		Comptes 2011	
	Charges	Revenus	Charges	Revenus	Charges	Revenus
ENSEIGNEMENT ET FORMATION						
Ecoles publiques						
Intérim, jobs d'été	8 567.00		12 000.00		6 738.00	
Fournitures imprimés, photocopies	1 408.30		1 000.00			
Acquisition meubles, machines	104 978.80		14 000.00		3 996.60	
Eau, énergie	31 509.35		30 000.00		27 031.75	
Chauffage des locaux	30 555.25		35 000.00		30 064.70	
Achat fournitures, marchandises	14 112.45		18 000.00		29 683.25	
Entretien immeubles par tiers	88 018.65		25 000.00		70 342.43	
Entretien mobilier par tiers	2 855.20		1 000.00			
Courses scolaires	8 780.62		8 000.00		7 656.28	
Fête des écoles, promotions	14 382.25		13 000.00		19 640.45	
Téléphone	2 350.70		2 500.00		2 784.85	
Honoraires, prestations service	109 090.20		10 000.00			
Frais divers, cadeaux	7 909.00		9 000.00		9 123.80	
Bâtiment ancienne école, amortissement			55 000.00		55 000.00	
Rampe accès P'tite Cabane, amortissement final					4 204.20	
Transformation bâtiment ancienne école, amortissement					44 250.00	
GIAP	72 796.00		85 500.00		68 120.00	
Ecole Beillans, amortissement	276 896.00		276 896.00		276 896.00	
Ecole Beillans, amortissement complémentaire			276 896.00		276 896.00	
Bâtiment Beillans, locations		26 992.00		26 000.00		25 392.00
	774 209.77	26 992.00	872 792.00	26 000.00	932 428.31	25 392.00
	774 209.77	26 992.00	872 792.00	26 000.00	932 428.31	25 392.00
CULTURE ET LOISIRS						
Encouragement à la culture						
Journal – Internet			5 000.00			
Fête 1 ^{er} août, manifestations locales diverses	9 075.20		10 000.00		13 923.40	
Bibliobus, promos Ville Genève	4 573.00		9 000.00		4 819.00	
Subventions institutions culturelles	56 757.75		40 000.00		47 128.20	
Encouragement à la culture	5 700.00		8 000.00		6 760.00	
	76 105.95		72 000.00		72 630.60	
Parcs et promenades						
Achat fournitures, marchandises	1 238.30		3 000.00		3 074.45	
Entretien emplacements par tiers	31 509.30		30 000.00		28 078.30	
Prestations de service	10 003.95		10 000.00		12 240.00	
	42 751.55		43 000.00		43 392.75	

COMPTES DE FONCTIONNEMENT AU 31 DÉCEMBRE 2011

(en francs)

	Comptes 2010		Budget 2011		Comptes 2011	
	Charges	Revenus	Charges	Revenus	Charges	Revenus
Sports						
Acquisitions engins, machines, meubles	2 663.60		5 000.00		2 090.00	
Achat fournitures, marchandises	7 578.75		5 000.00		6 646.05	
Entretien immeubles par tiers	6 186.80		25 000.00		7 803.70	
Entretien mobilier par tiers			1 000.00			
Terrain tennis/piste courses amortissement	18 800.00					
Terrain tennis/piste courses amortissement final	112 783.20					
Subventions activités sportives	21 683.80		30 000.00		25 505.45	
	169 696.15		66 000.00		42 045.20	
Autres loisirs						
Subvention colonie, centre aéré, courses jeunes	7 590.05		10 000.00		6 233.69	
	7 590.05		10 000.00		6 233.69	
	296 143.70		191 000.00		164 302.24	
PRÉVOYANCE SOCIALE						
Institutions pour la jeunesse						
Achats fournitures, marchandises	5 962.85		6 000.00		7 127.70	
Crèche intercommunale			40 000.00		38 000.00	
Association Koala	3 640.50		4 000.00		3 855.00	
Redevance d'utilisation		52 780.00		50 000.00		49 603.60
	9 603.35	52 780.00	50 000.00	50 000.00	48 982.70	49 603.60
L'Abri						
Acquisitions mobilier et divers			2 000.00			
			2 000.00			
Aide sociale						
Achats fournitures, marchandises	14 622.05		10 000.00		1 867.90	
Cadeaux, frais divers	8 913.35		10 000.00		12 414.69	
Participation intercommunale	26 914.40		15 000.00		27 705.80	
Subventions œuvres sociales	18 874.55		20 000.00		23 946.40	
Courses personnes âgées	15 163.05		24 000.00		16 662.74	
Aide humanitaire	13 500.00		10 000.00		9 450.00	
	97 987.40		89 000.00		92 047.53	
	107 590.75	52 780.00	141 000.00	50 000.00	141 030.23	49 603.60
TRAFIC						
Routes communales						
Acquisition machines, véhicules	37 220.00		35 000.00		7 014.70	
Eau, énergie	22 075.80		24 000.00		25 641.05	
Achat fournitures, marchandises	71 594.59		40 000.00		49 979.82	
Entretien routes par tiers	431 835.20		290 000.00		457 032.10	

COMPTES DE FONCTIONNEMENT AU 31 DÉCEMBRE 2011

(en francs)

	Comptes 2010		Budget 2011		Comptes 2011	
	Charges	Revenus	Charges	Revenus	Charges	Revenus
Entretien machines, véhicules, matériel	28 565.20		20 000.00		19 375.95	
Locations	47 500.00		47 500.00		47 500.00	
Honoraires, prestations service	3 071.30		15 000.00			
Assurance, impôt	8 067.30		10 000.00		8 877.40	
Travaux routes, amortissements complémentaires					326 731.30	
Dédommagement tiers		6 475.65		100.00		15 307.10
Travaux routiers, sécurisation, amortissement	75 000.00		75 000.00		75 000.00	
	724 929.39	6 475.65	556 500.00	100.00	1 017 152.32	15 307.10
Trafics régional						
Noctambus	3 701.00		3 800.00		3 154.00	
	3 701.00		3 800.00		3 154.00	
	728 630.39	6 475.65	560 300.00	100.00	1 020 306.32	15 307.10
PROTECTION ET AMÉNAGEMENT DE L'ENVIRONNEMENT						
Protection des eaux						
Eau fontaines	9 553.45		12 000.00		13 597.05	
Entretien canalisation, drainage	251 211.29		120 000.00		150 941.25	
Honoraires, prestations service	8 359.07		20 000.00			
Rétrocession frais		3 521.80				
Subvention cantonale drainage		65 610.00		100.00		
	269 123.81	69 131.80	152 000.00	100.00	164 538.30	
Traitement des déchets						
Acquisition containers	10 493.24		1 000.00			
Affermage voirie	153 660.11		145 000.00		157 952.52	
Cheneviers, traitement ordures	102 655.80		125 000.00		105 176.50	
	266 809.15		271 000.00		263 129.02	
Cimetières et crématoires						
Eau, énergie	696.50		1 000.00		843.25	
Achat fournitures, marchandises	48.45		1 000.00		532.40	
Entretien par tiers	5 457.00		6 000.00		1 862.90	
Prestations de service	1 325.60		3 000.00			
Redevance et concessions		3 548.25		100.00		5 713.75
	7 527.55	3 548.25	11 000.00	100.00	3 238.55	5 713.75
Autres tâches de protection de l'environnement						
Participation frais ramassage, traitement déchets carnés	616.55		600.00		579.95	
	616.55		600.00		579.95	
Aménagement du territoire						
Prestations de service, études	33 352.95		5 000.00		2 246.00	
	33 352.95		5 000.00		2 246.00	
	577 430.01	72 680.05	439 600.00	200.00	433 731.82	5 713.75

COMPTES DE FONCTIONNEMENT AU 31 DÉCEMBRE 2011

(en francs)

	Comptes 2010		Budget 2011		Comptes 2011	
	Charges	Revenus	Charges	Revenus	Charges	Revenus
FINANCES ET IMPÔTS						
Impôts						
Perte sur débiteurs	561 065.30		50 000.00		11 451.10	
Nouvelle péréquations financières	204 894.00		238 000.00		237 755.00	
Compensation financière en faveur des communes françaises	64 152.02		53 000.00		34 143.03	
Frais de perception	151 429.57		127 000.00		158 511.06	
Centimes additionnel PP		5 741 102.48		3 975 000.00		5 854 853.13
Centimes additionnel PM		50 430.37		37 000.00		38 345.08
Fonds péréquation financière		182 370.00		150 000.00		162 841.00
Taxe professionnelle communale		28 290.00		15 000.00		25 720.00
Actes de défaut de biens		2 768.88				3 102.52
	981 540.89	6 004 961.73	468 000.00	4 177 000.00	4 41 860.19	6 084 861.73
Charges et revenus des capitaux						
Intérêts dette moyen/long terme	52 092.95		70 000.00		51 139.15	
Intérêts compte-courant		10 665.88		5 000.00		10 882.40
Intérêts placement à terme		54 930.60		60 000.00		48 500.60
Intérêts sur dividende SI BCGe Coficoge		87 791.50		75 000.00		61 899.50
	52 092.95	153 387.98	70 000.00	140 000.00	51 139.15	121 282.50
Immeubles du patrimoine financier						
Impôt complémentaires immobiliers	1 415.70		1 500.00		1 431.20	
Locations PF (terrains/immeubles)		3 722.00		3 000.00		2 251.00
	1 415.70	3 722.00	1 500.00	3 000.00	1 431.20	2 251.00
	1 035 049.54	6 162 071.71	539 500.00	4 320 000.00	494 430.54	6 208 395.23
TOTAL	5 268 392.08	6 510 699.01	4 463 892.00	4 476 000.00	5 285 212.01	6 459 692.58
Excédent des revenus	1 242 306.93		12 108.00		1 174 480.57	

